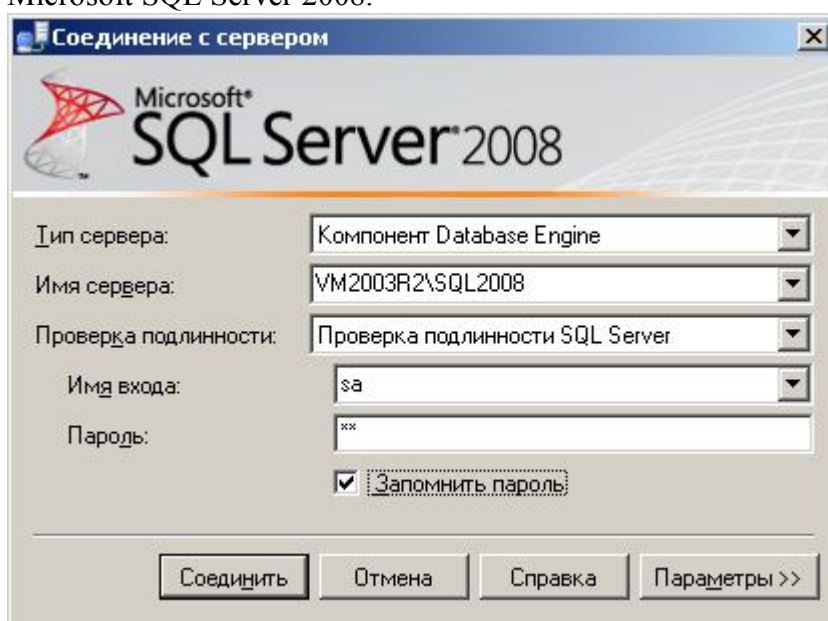


# Инструкция по установке и обновлению

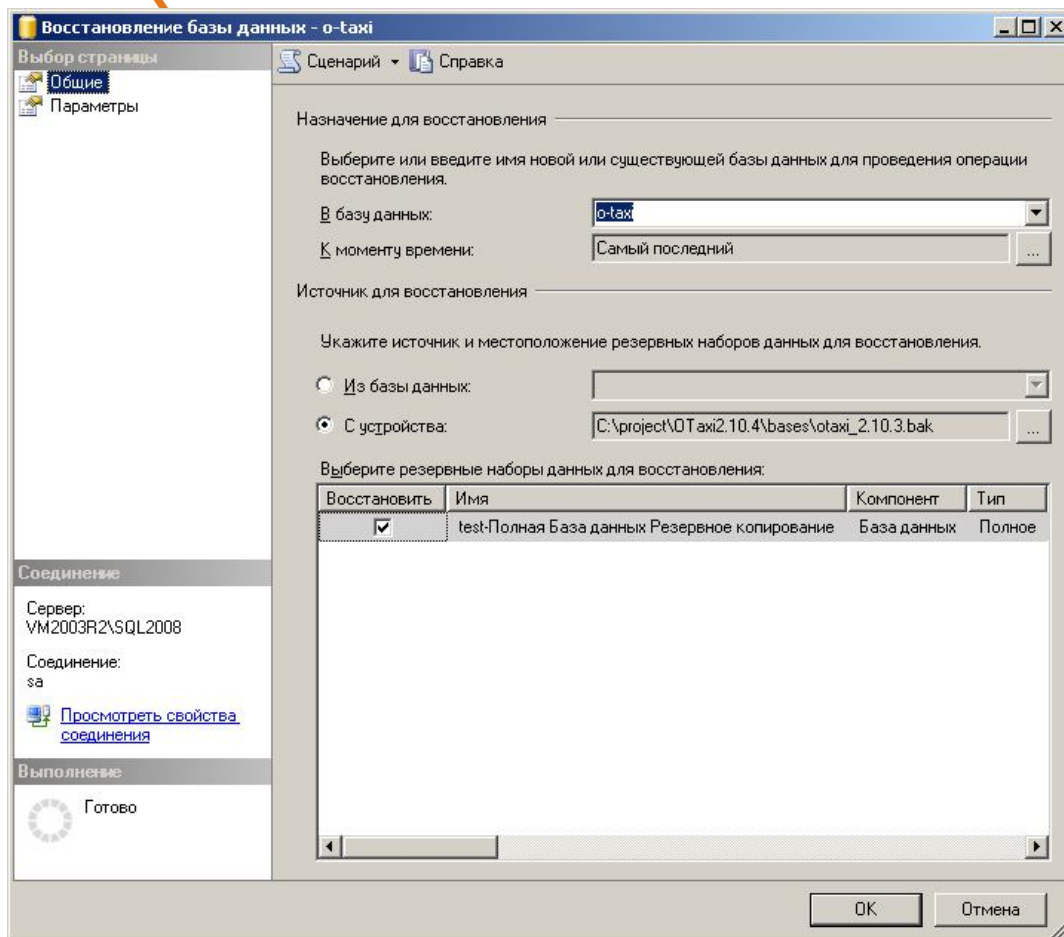
## О-ТАКСИ 2.x

### 1. Установка серверной части

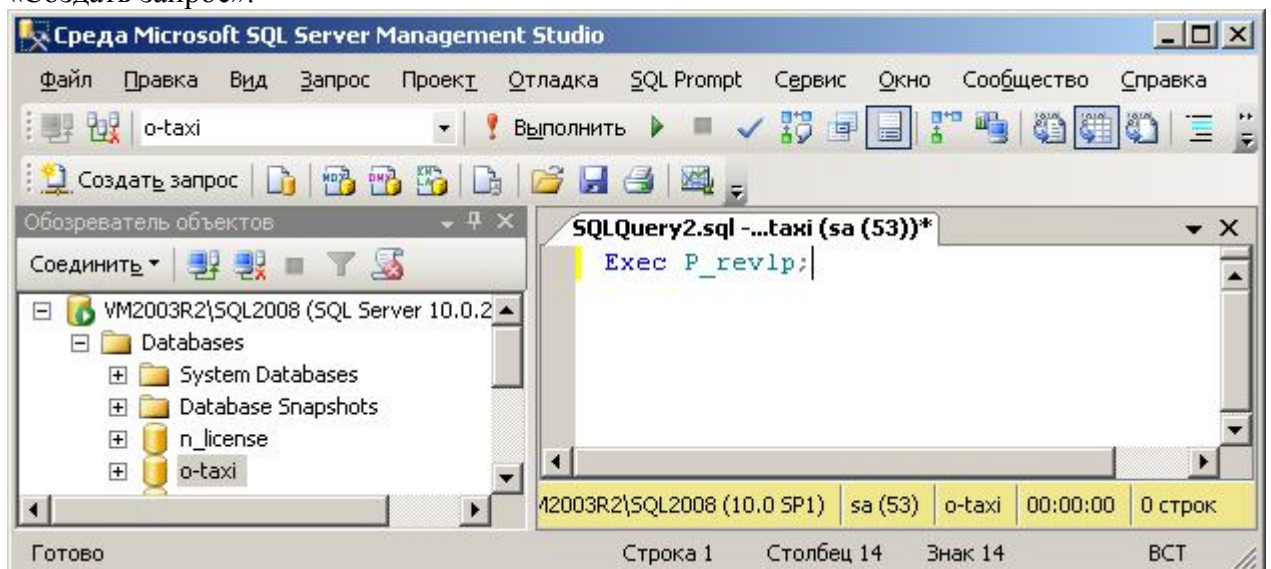
1. Установить сервер базы данных Microsoft SQL Server 2008 R2 в соответствии с инструкцией по установке и настройке SQL Server 2008 R2 Express.
2. Выбрать каталог на жестком диске компьютера, в котором будут храниться файлы программного комплекса О-ТАХИ, затем извлечь в этот каталог файлы из архива, загруженного с сайта, либо копировать с компакт диска.
3. Запустить программу Microsoft SQL Server Management Studio из комплекта программ Microsoft SQL Server 2008.



4. В окне «Соединение с сервером» указать имя (или IP адрес) с Вашим SQL сервером, выбрать тип проверки подлинности «Проверка подлинности SQL Server», введите имя входа администратора сервера («sa») и пароль.
5. Если соединение с сервером прошло успешно, в окне «Обозреватель объектов» разверните «+» сервер, затем «Databases».
6. Выделите курсором мыши пункт «Databases», щелкните на нем правой кнопкой мыши для вызова контекстного меню, выберите «Restore Database».



7. Введите имя новой базы данных, например «o-taxi». Выберите источник «С устройства» и добавьте файл резервной копии базы данных с расширением \*.bak (находится в поддиректории "Bases" каталога файлов комплекса). Поставьте галочку «Восстановить». Нажмите "OK" чтобы загрузить базу данных на сервер.
8. После успешного восстановления базы данных, она должна появиться в списке «Databases» («Базы данных»).
9. Для Windows 7 и Windows Server 2008 нужно дополнительно выполнить SQL скрипт Win7Patch\_R2.sql, который находится в папке Update программы. Выделите базу данных О-ТАКСИ курсором, откройте файл Win7Patch\_R2.sql в редакторе запросов, нажмите кнопку *Выполнить*. Скрипт может выдавать предупреждения, но ошибки недопустимы.
10. Выделите название нашей БД курсором мыши, и нажмите на панели инструментов кнопку «Создать запрос».

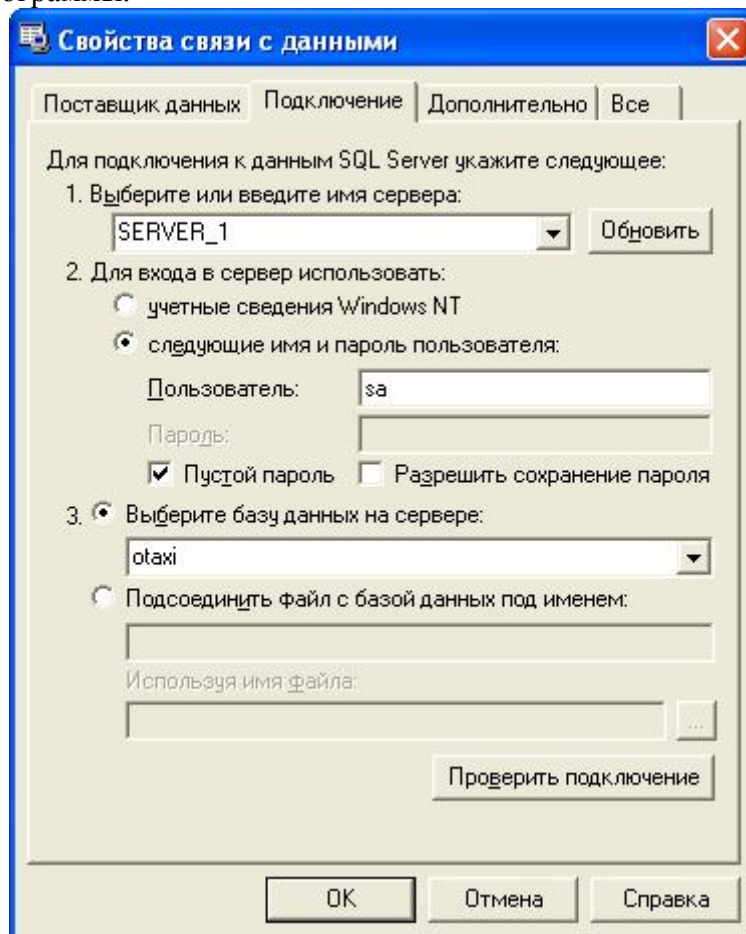


11. В окне запроса наберите, как показано на картинке «Exec P\_revlp;» и нажмите на панели инструментов кнопку «Выполнить».
12. Установка серверной части закончена. По умолчанию создан пользователь admin с паролем «1» для входа в программу О-ТАКСИ.

## 2. Установка клиентской части

**Внимание!** Только после предварительной установки Microsoft SQL Server 2008 и серверной части можно запускать программу " О-ТАКСИ", иначе она будет выдавать ошибку!

13. Запустите файл otaxi.udl из каталога с программой. В появившемся окне настройте доступ к серверу для программы.



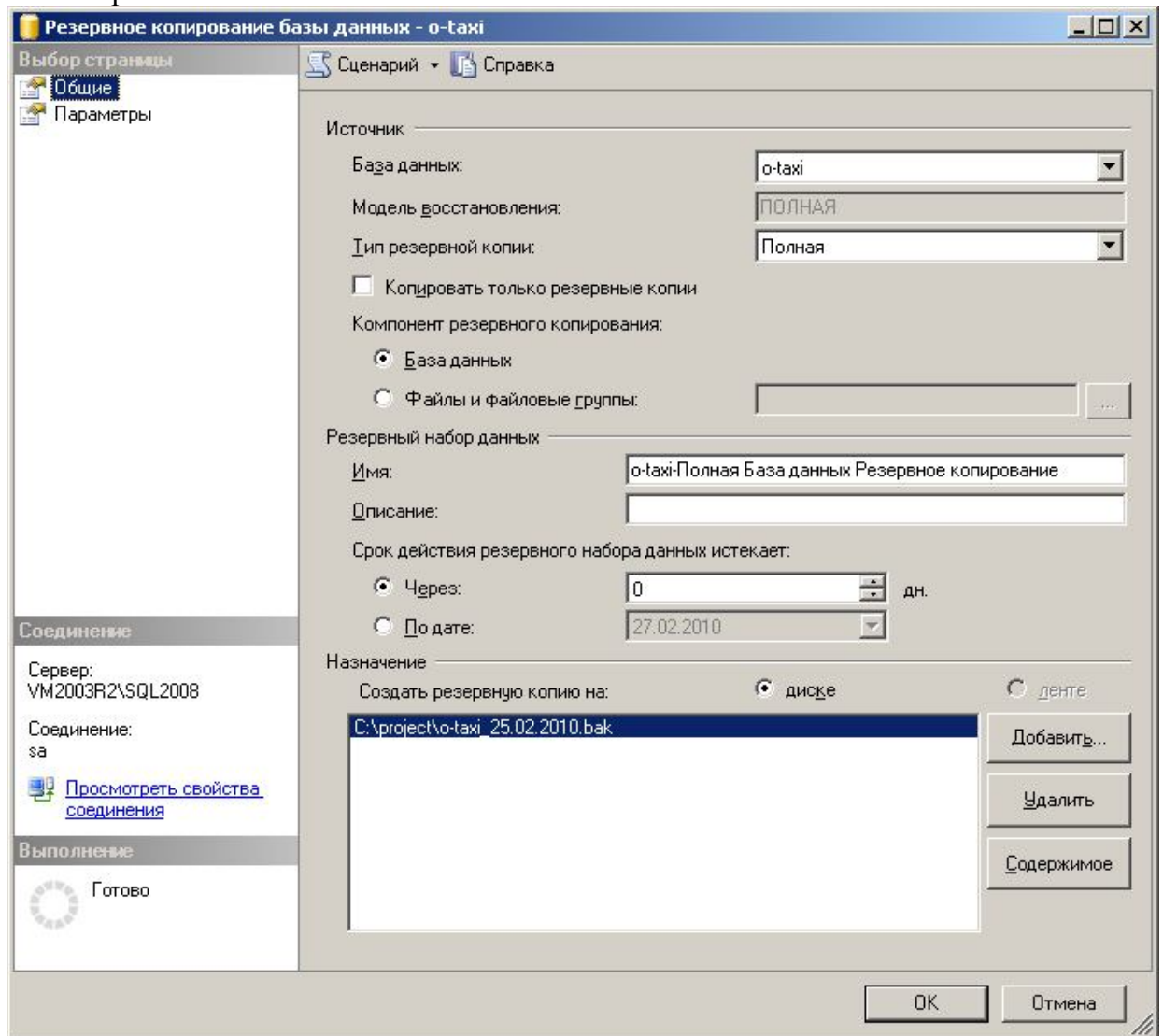
Выберите сервер, на котором размещается база данных, введите имя пользователя и пароль к базе данных, выберите собственно базу данных otaxi на сервере. Нажмите кнопку «Проверить подключение» для проверки правильности настроек. Если проверка прошла успешно, нажмите ОК для сохранения настроек.

### Установка программы «О-Такси» на сетевых рабочих станциях.

1. Откройте на сервере папку для общего доступа в сети с установленной программой «О-ТАКСИ».
2. Разместите ярлык на рабочем столе рабочей станции на программу otaxi.exe с сетевого диска/папки на сервере.

### 3. Резервное копирование базы данных.

1. Запустить программу Microsoft SQL Server Management Studio из комплекта программ Microsoft SQL Server 2008.
2. Выделите Вашу БД и вызовите контекстное меню правой кнопкой мыши. Выберите пункт «Back Up ...».

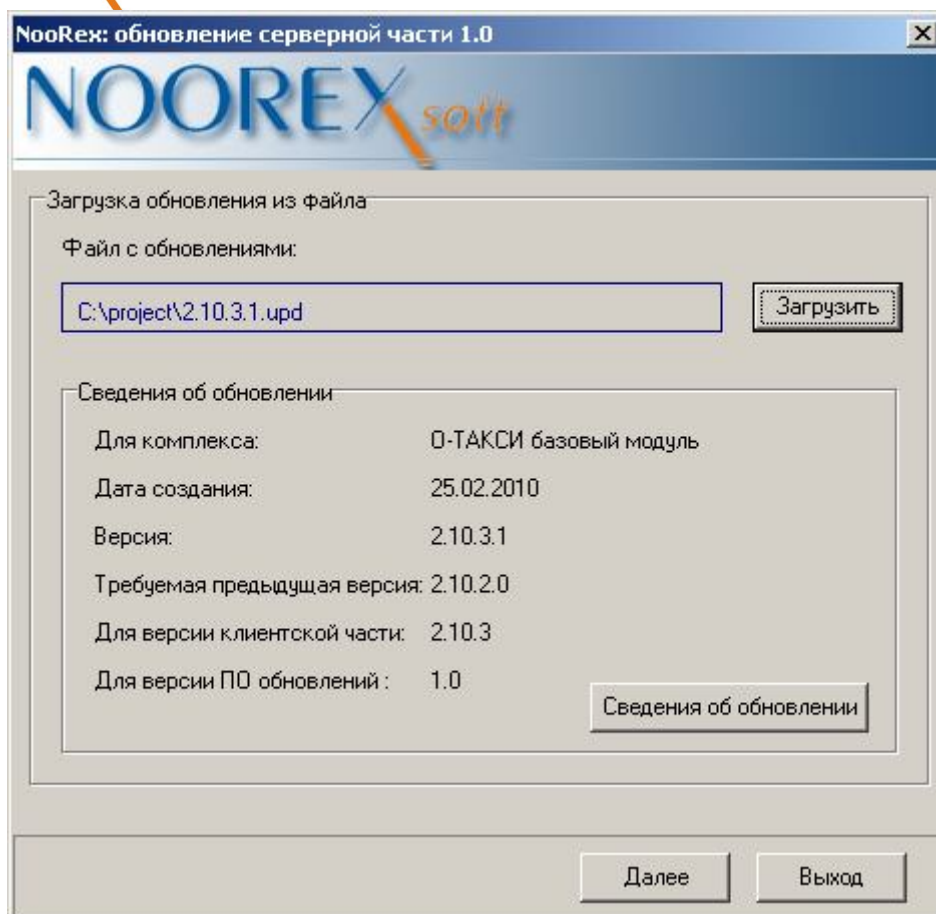


3. С помощью кнопки «Добавить» выберите название файла, в который будет сохранена резервная копия базы данных. Нажмите «ОК» для сохранения резервной копии базы данных.

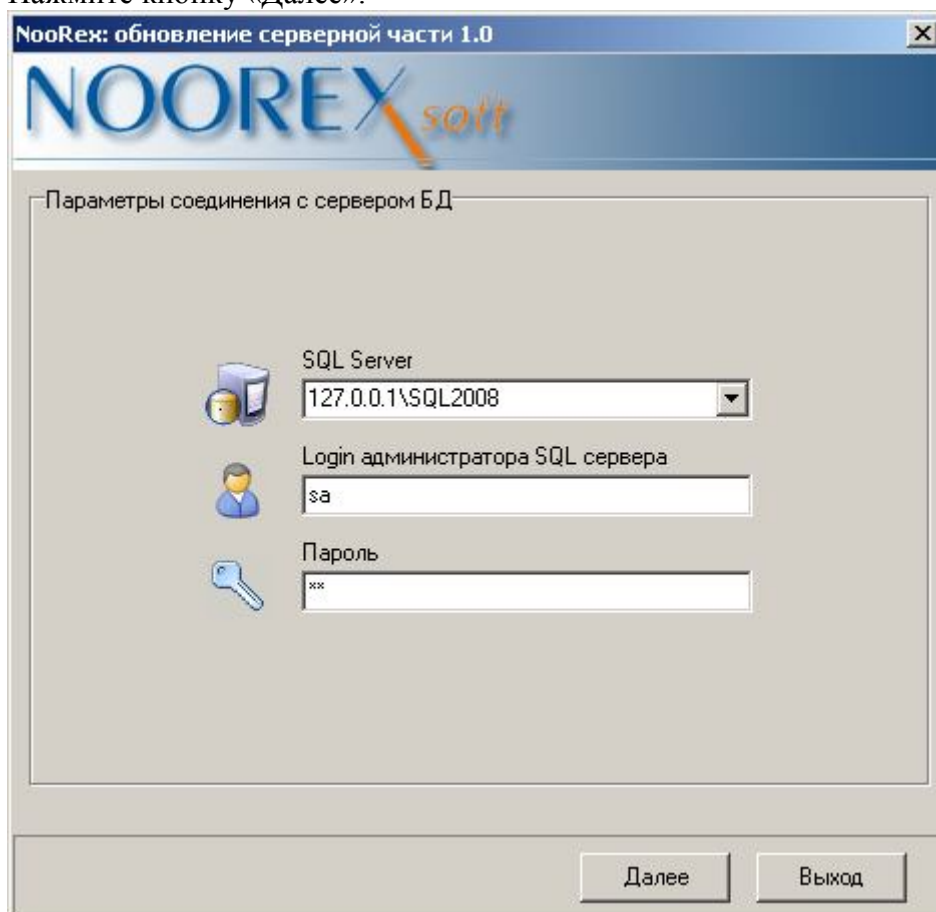
Рекомендуем настроить автоматическое создание резервной копии по расписанию не реже 1 раза в день, например, в ночное время. Это можно сделать с помощью Агента SQL server, подробнее смотрите в справочной документации по SQL Server 2008.

### 4. Обновление серверной части О-ТАКСИ.

1. Запустите программу n\_update.exe из каталога с файлами комплекта.
2. С помощью кнопки «Загрузить» выберите и загрузите файл с обновлениями (обновления можно загрузить на официальном сайте разработчика).
3. В случае, если какие-то условия не выполняются, например системная дата компьютера/сервера установлена неверно, или версия ПО для обновлений не соответствует загруженному обновлению или просрочена Ваша лицензия для выполнения обновлений – соответствующий пункт подсвечивается красным и кнопка «Далее» становится недоступной.

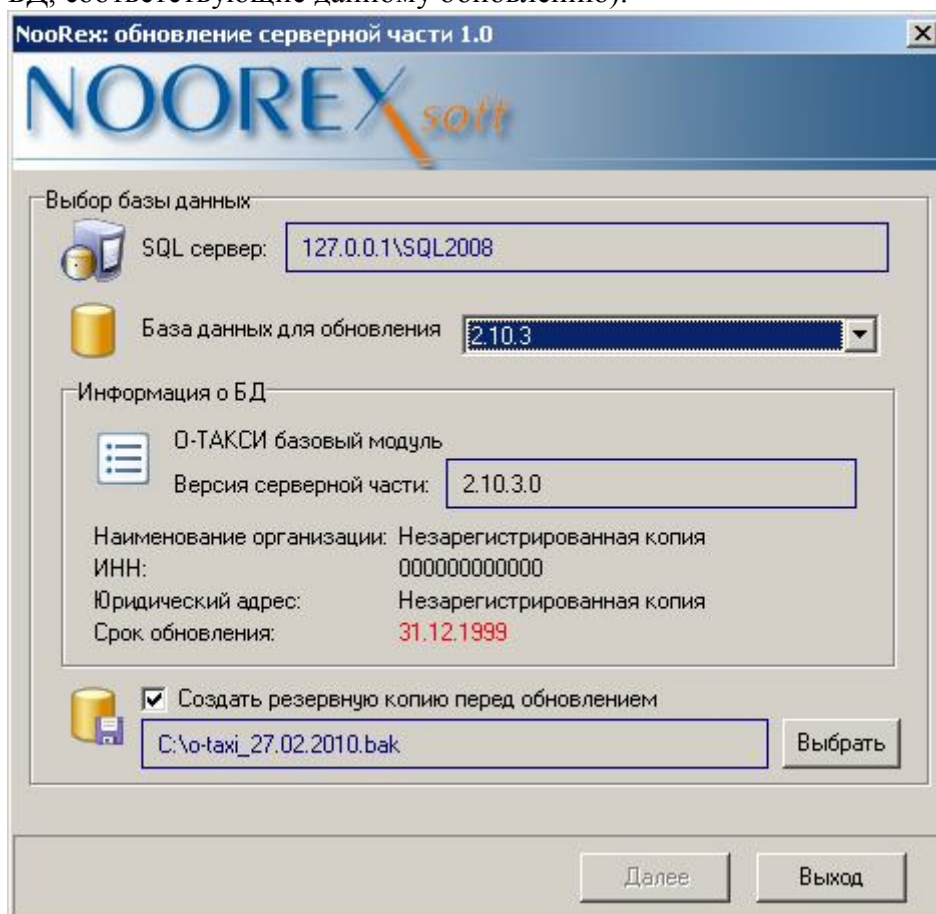


4. С помощью кнопки «Сведения об обновлении» можно посмотреть комментарии разработчика к данному выпуску.
5. Нажмите кнопку «Далее».

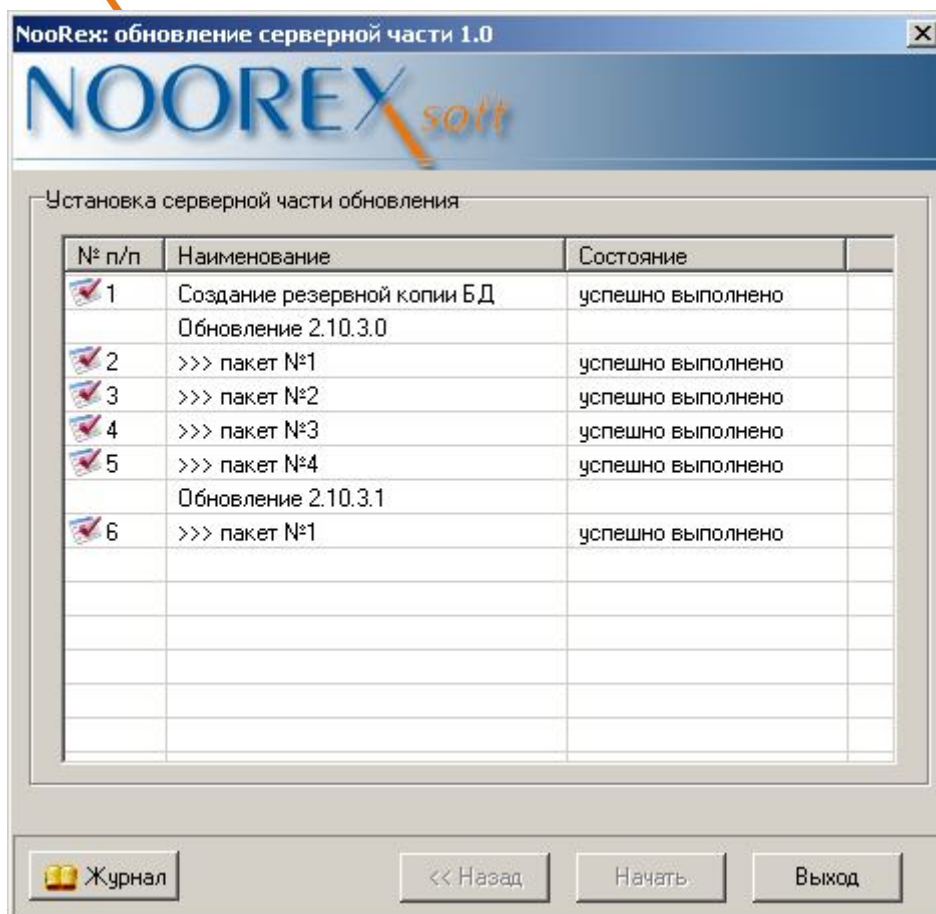




6. Введите Login (Имя входа) и пароль администратора SQL сервера, нажмите кнопку «Далее».
7. Выберите из выпадающего списка базу данных для обновления (отображаются только БД, соответствующие данному обновлению).



8. Если Вы запустили программу для обновлений на компьютере с SQL Server, Вам будет доступен пункт «Создать резервную копию перед обновлением». Рекомендуем всегда делать резервную копию.
9. Нажмите кнопку «Далее». В следующем окне нажмите «Начать».



10. Обновление успешно установлено.

В случае возникновения ошибок при установке нажмите кнопку «Журнал» и вышлите его содержимое вместе с последней резервной копией БД разработчику.